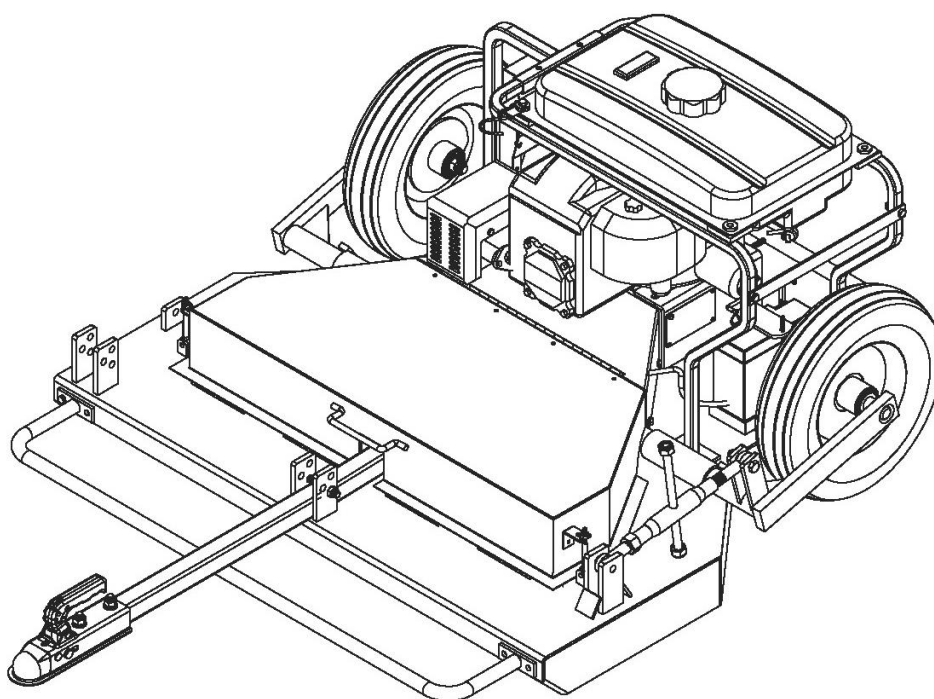




Sekačka SHARK 117cm

800-00-44



Uživatelský manuál Návod k sestavení

Oficiální dovozce:
ASP Group s.r.o.
Staroplzenecká 290, 326 00, Letkov
+420 378 21 21 21
info@aspgroup.cz
www.aspgroup.eu

TENTO NÁVOD USCHOVEJTE PRO BUDOUCÍ POUŽITÍ

Obsah

Bezpečnostní varování.....	3
Označování zvláště důležitých informací	4
Popis hlavních částí	5
Sestavení sekačky	6 - 8
Provoz a obsluha	9 - 13
Údržba a uložení.....	14
Technické údaje	15
Výkresy a seznam dílů	16 – 27
Motor	28
Startování motoru	30
Údržba a uložení motoru.....	32

Vážený zákazníku,
děkujeme Vám za zakoupení mulčovací sekačky z řady profesionálního příslušenství Shark Accessories a věříme, že budete s tímto výrobkem dlouhodobě spokojeni.

Tato profesionální mulčovací sekačka je určena k efektivnímu a rychlému sekání a mulčování velkých ploch. Je vybavena žací a mulčovací lištou se záběrem 117cm a robustním 16HP motorem s elektrickým startováním. Sekačka je určena k tažení za čtyřkolkou, UTV, zahradním traktorem a podobnými, k tomuto účelu určenými stroji. Při sekání nikdy nepřekračujte rychlost 8 km/h.

V případě nejasností či otázek kontaktujte prosím Vašeho autorizovaného prodejce strojů Shark.

V rámci neustálého vývoje si vyhrazujeme právo provádět technické změny na sekačce bez předchozího upozornění.

BEZPEČNOSTNÍ VAROVÁNÍ

Než začnete sekačku používat, pečlivě si prosím prostudujte tento návod a ubezpečte se, že jste dokonale pochopili uvedené pokyny a bezpečnostní varování.

Nedodržení bezpečnostních pokynů a varování, nesprávná obsluha nebo nesprávná údržba sekačky může způsobit vážné zranění obsluhy nebo okolostojících osob.

Bezpečnostní pokyny a varování

- Na sekačce nikdy nepřevázejte žádné osoby, na sekačku si nesedejte ani nestoupejte.
- Nedovolte, aby si na sekačce hrály děti, stály na ní nebo na ní šplhaly.
- Před použitím sekačky vždy pečlivě překontrolujte, zda je v dobrém provozním stavu.
- Poškozené nebo opotřebované díly ihned vyměňte nebo opravte.
- Před prací vždy zkontrolujte, zda jsou dotažené všechny šrouby, matice a namontované díly.
- Při provozu udržujte bezpečnou vzdálenost kolem sekačky. Udržujte ruce a nohy mimo dosah rotujících nožů a vyhazovacího otvoru.
- Přesvědčte se, že všechny ochranné kryty, deflektory a bezpečnostní prvky jsou na místě a řádně upevněné.
- Při přejezdech a provozu sekačky se vyhněte velkým dírám, jámám, náspům, příkopům apod.
- Sekačku používejte pouze k sečení a mulčování rovných travnatých ploch.
- V nerovném terénu, podél příkopů a na svazích snižte rychlost jízdy.
- Nepoužívejte sekačku v blízkosti potoků, náspů, příkopů a veřejných komunikací.
- Tahejte sekačku pouze za k tomu určenými stroji (čtyřkolky, UTV, zahradní traktory apod.)
- Zabraňte zranění osob a / nebo poškození sekačky. **NEPŘEKRAČUJTE RYCHLOST 8 KM/H.**
- Řiďte se pokyny v tomto návodu.
- Před jízdou vždy řádně zajistěte sekačku k tažnému vozidlu.

Nebezpečí rozdrčení a pořezání

- Při práci vždy udržujte ruce a nohy v bezpečné vzdálenosti od rotujících nožů a pohyblivých částí.
- Před prací se ujistěte, že pracovní oblast je čistá, bez kamenů, větví a větších hrubých předmětů.
- Při práci se sekačkou vždy používejte bezpečnostní vybavení, ochranné brýle, ochranu uší, pevné rukavice a pevnou pracovní obuv.

VAROVÁNÍ

Výstrahy, upozornění a pokyny uvedené v tomto návodu nemohou pokrýt všechny možné situace, které mohou nastat. Proto je nutné při práci používat zdravý rozum a věnovat práci zvýšenou opatrnost.

Je vyžadována montáž

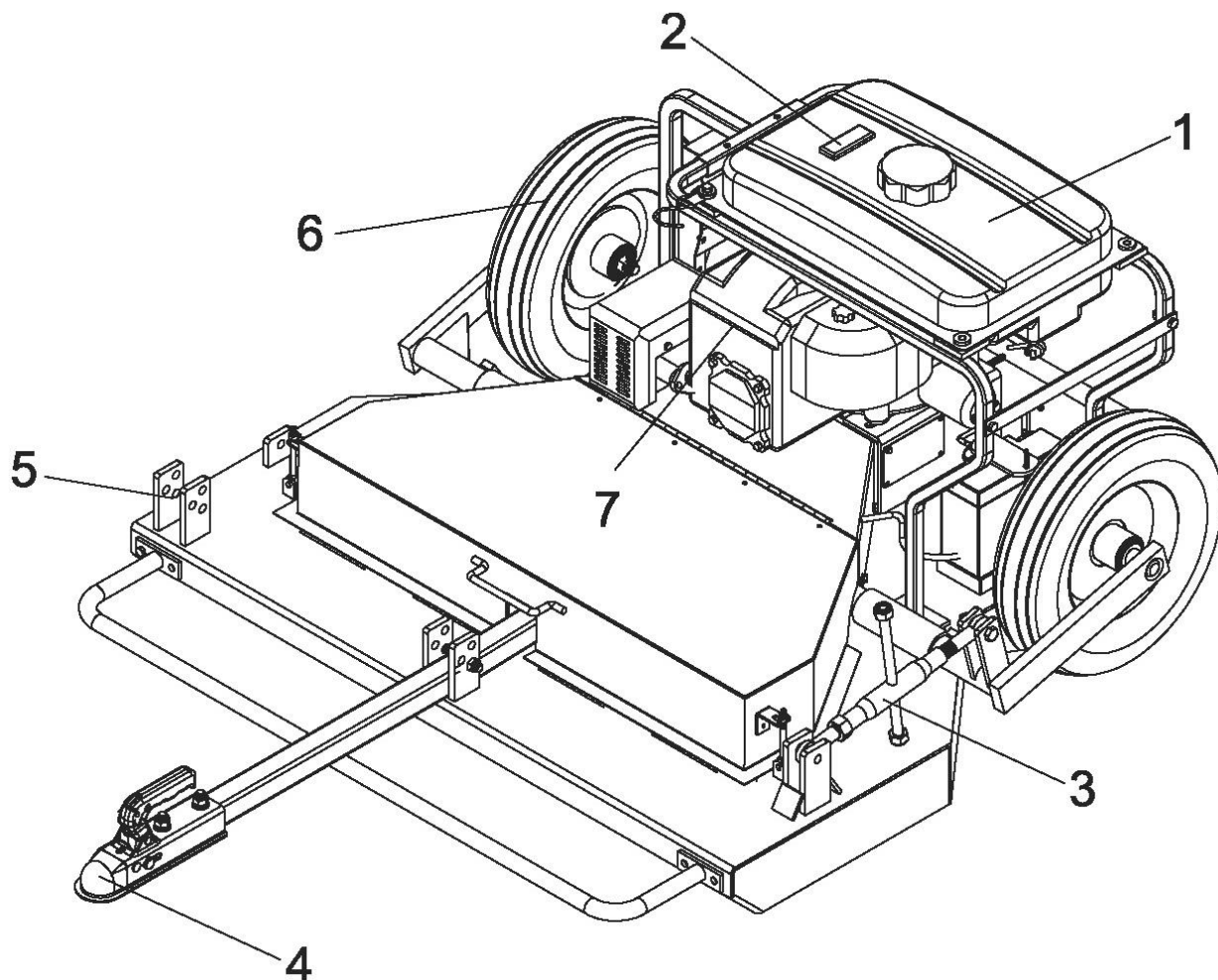
Tato sekačka je dodávána v demontovaném stavu a před použitím je nutné ji sestavit. Vzhledem k hmotnosti a velikosti některých dílů doporučujeme, aby montáž prováděly dvě osoby. Vyjměte všechny díly z přepravního obalu a zkontrolujte je ještě před zahájením montáže, zda nic nechybí.

Označování zvláště důležitých informací

	<p>Tento varovný symbol znamená: POZOR! V případě nedodržení takto označených pokynů hrozí vážné zranění či smrt.</p>
 NEBEZPEČÍ	<p>NEBEZPEČÍ. Tento symbol označuje situace, které, pokud jim nezabráníte, mohou mít za následek vážné zranění nebo smrt.</p>
 VAROVÁNÍ	<p>VAROVÁNÍ! Nerespektování takto označených pokynů může vést k vážnému zranění nebo smrti obsluhy nebo osob okolostojících.</p>
 UPOZORNĚNÍ	<p>UPOZORNĚNÍ označuje potenciálně nebezpečné situace, které, pokud se jim nevyhnete, mohou mít za následek lehké nebo středně těžké zranění.</p>
UPOZORNĚNÍ	<p>Tento symbol označuje situace nebo úkony, při jejichž nedodržení by mohlo dojít k poškození stroje nebo majetku.</p>

Popis hlavních částí

Před použitím sekačky si přečtete celý tento návod. Seznamte se s umístěním ovládacích prvků a s funkcí sekačky. Uchovejte tento návod pro budoucí použití.



- 1) **Palivová nádrž** – max. množství paliva: 13 l
- 2) **Ukazatel stavu paliva** – zobrazuje množství paliva, které zbývá v nádrži
- 3) **Nastavení výšky sekání** - umožňuje nastavit požadovanou výšku posečené trávy
- 4) **Přívěsný kloub** - pro připojení sekačky k tažnému vozidlu
- 5) **Boční uchycení** - umožňuje postranní tažení sekačky
- 6) **Pneumatiky** - maximální tlak 200 kPa / 2 bar
- 7) **Motor** - vzduchem chlazený čtyřdobý jednoválec 16 HP

VAROVÁNÍ

Přečtěte si a dodržujte pokyny pro montáž a provoz zařízení. Nedodržení správné montáže může mít za následek vážné zranění uživatele nebo okolostojící osoby, anebo může způsobit poškození zařízení.

SESTAVENÍ SEKAČKY

Postavte přepravní bednu na pevný plochý povrch a opatrně sejměte víko. Ve dvou osobách vyjměte všechny součásti sekačky a zkontrolujte je ještě před zahájením montáže, zda nic nechybí.

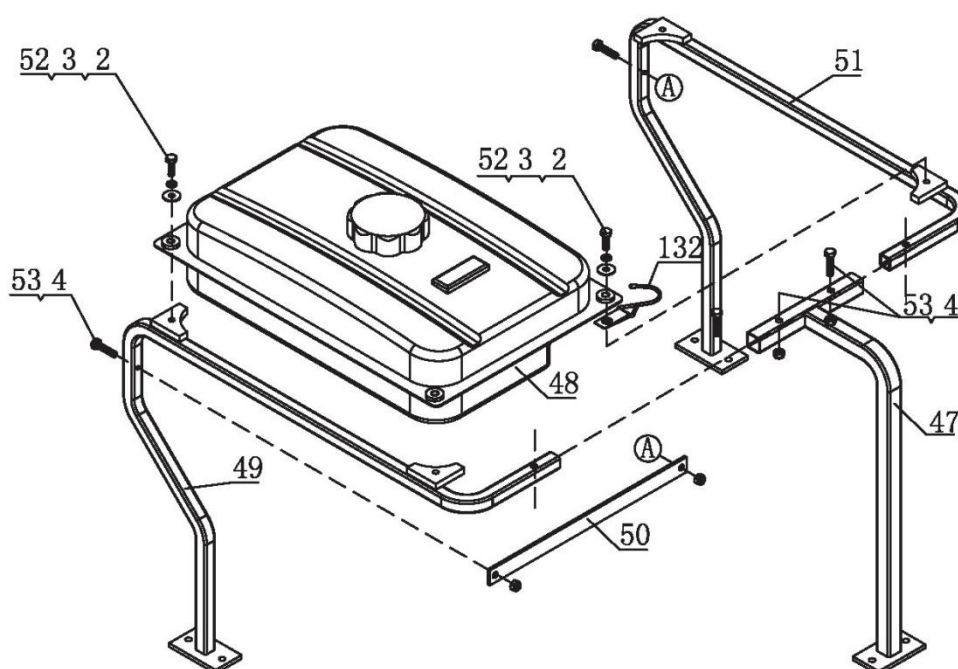
POTŘEBNÉ NÁŘADÍ

- Gumová nebo dřevěná palice
- Klíč 13mm, 14mm, 17mm, 19mm

Sestavení sekačky

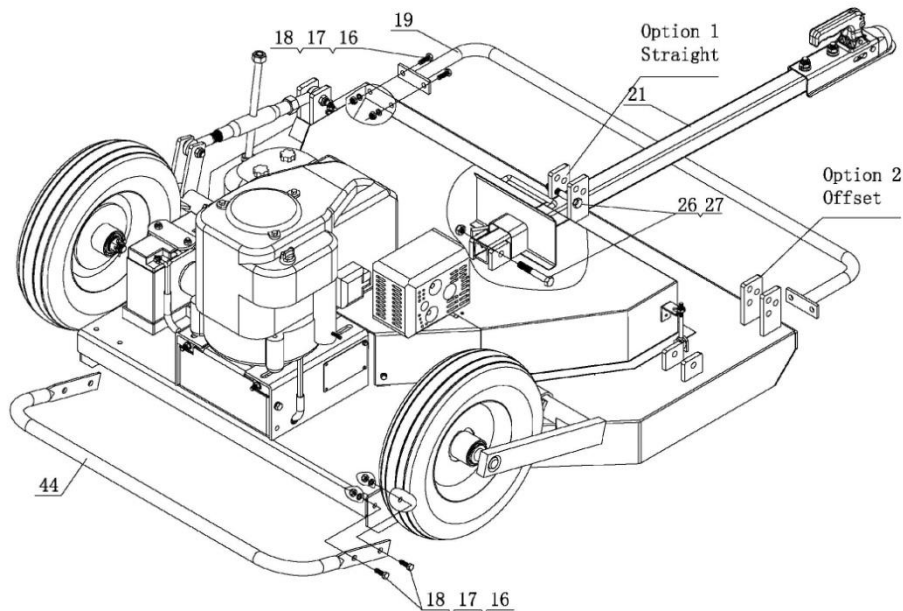
1: Montáž palivové nádrže a sestavení nosného rámu

1. Sešroubujte všechny tři díly nosného rámu (# 49, # 51, # 47) pomocí dvou šestihránných šroubů M8x35 (# 53) a matic M8 (# 4).
2. Přimontujte palivovou nádrž (# 48) v rozích nosného rámu pomocí tří šestihránných šroubů M8x25 (# 2), pružných podložek Ø8 (# 3) a velkých podložek Ø8 (# 52). Čtvrtý roh připevněte pomocí šestihránného šroubu M8x25 (# 2), pružné podložky Ø8 (# 3) a velké podložky Ø8 (# 52). K nádrži přimontujte také háček (# 132).
3. Připevněte propojovací lištu (# 50) k nosnému rámu (montážní body A-A) pomocí dvou šestihránných šroubů M8x35 (# 53) a samojistných matic M8 (# 4).



2: Montáž tažné tyče a ochranných rámu

1. Připevněte tažnou tyč (# 21) pomocí dvou šestihranných šroubů M12x80 (# 26) a matic M12 (# 27).
2. Připevněte přední ochranný rám (# 19) k sekačce pomocí čtyř šestihranných šroubů M10x25 (# 16), pružných podložek Ø 10 (# 17) a samojistných matic M10 (# 18).
3. Připevněte k sekačce zadní ochranný rám (# 44) pomocí čtyř šestihranných šroubů M10x25 (# 16), pružných podložek Ø 10 (# 17) a samojistných matic M10 (# 18).

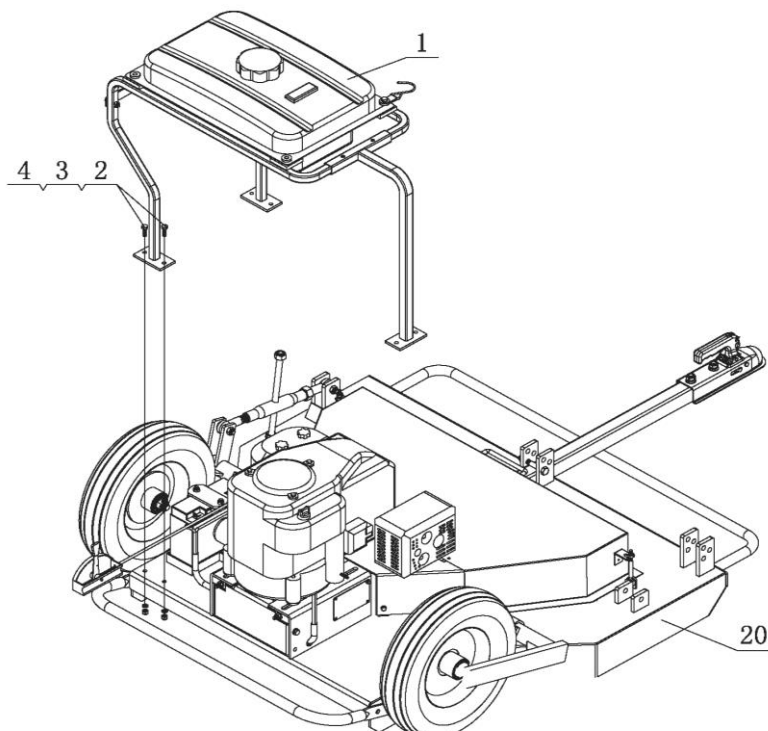


Poznámka:

Tažnou tyč můžete podle potřeby upevnit buď uprostřed (Option 1), nebo po straně (Option 2).

3: Montáž palivové nádrže

1. Položte palivovou nádrž s rámem na otvory v základně sekačky (# 20) a připevněte ji šesti šestihrannými šrouby M8x25 (#2), pružnými podložkami Ø8 (#3) a samojistnými maticemi M8 (#4).





POZOR! Motor je dodáván bez náplně motorového oleje!
Před uvedením do provozu je motor nutno naplnit olejem.
Druh a množství motorového oleje - viz str. 29.

4: Naplnění oleje do motoru

1. Postavte sekačku na vodorovný povrch.
2. Vyšroubujte uzávěr plnicího otvoru oleje / měrku oleje a nalijte olej do motoru.
3. Informace o potřebném množství motorového oleje naleznete v této příručce na str. 29.
Zašroubujte uzávěr / měrku oleje zpět.
4. Hladinu motorového oleje kontrolujte denně a podle potřeby olej doplňte.

POZNÁMKA: Během záběhu kontrolujte hladinu motorového oleje často.



VAROVÁNÍ

Motor je dodáván bez motorového oleje! Nepokoušejte se protáčet motor ani jej startovat, dokud jste do motoru nedoplňili doporučený druh a množství oleje. Poškození motoru v důsledku nedodržení tohoto varování není kryté zárukou.

5: Doplnění paliva

1. Používejte pouze čerstvý bezolovnatý benzín oktanového čísla 95 (BA 95B Natural).
2. **NEPŘIMÍCHÁVEJTE DO PALIVA OLEJ.**
3. Vyšroubujte uzávěr palivové nádrže a pomalu doplňte palivo do nádrže. Palivovou nádrž nepřepĺňujte. Palivo plňte pouze cca 1,5 cm pod okraj hrdla kvůli tepelné roztažnosti benzínu.
4. Zašroubujte palivový uzávěr zpět a otřete případné rozlité palivo.



NEBEZPEČÍ

Výfukové plyny obsahují oxid uhelnatý, bezbarvý jedovatý plyn bez zápachu. Vdechování oxidu uhelnatého způsobuje nevolnost, závrať, mdloby a smrt. Jestliže začnete pociťovat závratě nebo slabost, okamžitě vyjděte na čerstvý vzduch.

Sekačku používejte pouze venku.

NESTARTUJTE sekačku uvnitř budov nebo v uzavřených prostorách.

Nedopust'te, aby se výfukové plyny dostaly do uzavřených prostor okny, dveřmi nebo jinými podobnými otvory.

NEBEZPEČÍ OXIDU UHELNATÉHO. Používání sekačky v uzavřených či nevětraných prostorách může ZPŮSOBIT SMRT BĚHEM NĚKOLIKA MINUT.



VAROVÁNÍ

Benzín a jeho výpary jsou vysoce hořlavé a výbušné.

Požár nebo výbuch mohou způsobit těžké popáleniny nebo smrt.

Nechtěné nastartování sekačky může způsobit zachycení, řezná poranění nebo amputaci.

Používejte pouze běžný bezolovnatý benzín s minimálním oktanovým číslem 95.

NEPŘIMÍCHÁVEJTE do paliva olej.

Palivo plňte pouze cca 1,5 cm pod okraj hrdla kvůli tepelné roztažnosti benzínu.

NEPLŇTE palivovou nádrž v uzavřených prostorách, při běžícím nebo horkém motoru.

Při plnění palivové nádrže NEKURTE.

Nemanipulujte s palivem v blízkosti otevřeného ohně, jisker, nebo když kouříte.

Provoz a obsluha



VAROVÁNÍ

Před použitím sekačky si přečtěte všechny bezpečnostní pokyny a varování. Nedodržení těchto pokynů může mít za následek poškození stroje nebo zranění obsluhy nebo okolostojících osob.

POUŽÍVÁNÍ SEKAČKY

1. Tento stroj mohou používat **POUZE** dospělí, kteří jsou obeznámeni s jeho bezpečnou obsluhou. Nikdy nedovolte, aby toto zařízení obsluhovaly děti.
2. **NIKDY** nepoužívejte sekačku, jsou-li v blízkosti jiné osoby nebo děti.
3. Sekačku používejte **POUZE** s doporučenými vozidly (čtyřkolky, UTV, zahradní traktory).
4. Při práci se sekačkou **VŽDY** udržujte ruce a nohy v bezpečné vzdálenosti od rotujících nožů, řemenic, řemenů a vyhazovacích otvorů.
5. **NEPOUŽÍVEJTE** sekačku, pokud jste bosí nebo máte otevřené sandály. Při sečení vždy používejte pevnou obuv s kvalitní podrážkou a dlouhé kalhoty.
6. **NEPOUŽÍVEJTE** sekačku pod vlivem alkoholu nebo drog.
7. Při nastavování, seřizování, přepravě nebo provádění oprav **VŽDY** nejprve odpojte kabel zapalovací svíčky, abyste zabránili náhodnému nastartování motoru.
8. **NIKDY** neprovádějte žádné úpravy nebo nastavení sekačky, je-li motor v chodu.
9. **VŽDY** vypněte motor, pokud nesekáte nebo kdykoliv necháte sekačku bez dozoru.
10. **VŽDY** po první hodině provozu zkontrolujte dotažení všech spojů, abyste zajistili bezpečný provoz zařízení.
11. **NIKDY** nepracujte se sekačkou bez nasazených bezpečnostních zařízení, ochranných krytů a deflektorů.
12. **NIKDY** nesekejte při jízdě na zpátečku. Před a během couvání se dívejte dolů a dozadu.
13. Pokud sekačka narazí na pevný předmět, **IHNED** zastavte a sekačku zkontrolujte. Před opětovným použitím nechte případné poškození opravit.
14. **VŽDY** před sekáním vyčistěte sekanou plochu od pevných předmětů (kameny, hračky, dráty atd.).
15. **NIKDY NEPOUŽÍVEJTE** sekačku, která spadla na zem, je poškozená nebo nadměrně vibruje. Nadměrné vibrace jsou známkou poškození zařízení.
16. **VŽDY** se vyhněte náhlým zatáčkám a rychlým změnám směru nebo rychlosti.
17. **NIKDY NEPŘEKRAČUJTE** maximální provozní rychlost 8 km/h.
18. Pro dosažení nejlepších výsledků při sekání a maximálního odhazování posečeného materiálu **VŽDY** sekejte pouze při plném plynu.
19. **VŽDY** sekejte pouze suchou trávu. Vlhkou trávu nechte nejdříve oschnout. Vlhká tráva má tendenci hromadit se v sekačce a může způsobit její ucpání nebo přetížení motoru.
20. Vysokou nebo hustou trávu **VŽDY** sekejte pomalejší rychlostí. Některá místa může být potřeba sekat nadvakrát.
21. Pro dosažení pěstovaného trávníku nesekejte více než 1/3 výšky trávy na jedno sečení.
22. Nejvyšší kvality trávníku dosáhnete častým sekáním.



VAROVÁNÍ

Pokud obsluha nevěnuje při provozu pozornost přítomnosti dětí, může dojít k tragické nehodě. Děti jsou často přitahovány ke strojům a sekačkám. Nikdy nepředpokládejte, že děti zůstanou mimo nebezpečnou oblast.

Při provozu sekačky může dojít k zachycení cizích předmětů ležících v trávě, které mohou být prudce vrženy do očí. Při sekání vždy používejte schválené ochranné brýle.

Při sekání vydává sekačka hluk, který může poškozovat sluch. Při práci se sekačkou se doporučuje používat ochranu sluchu.

Provoz a obsluha

Připojení sekačky k tažnému stroji

1. Před zahájením sekání zkontrolujte, zda nože nejsou zanesené trávou nebo jiným materiálem.
2. Před sekáním zkontrolujte, zda nejsou elektrické spoje a kontakty zanesené trávou.
3. Zkontrolujte, zda jsou pneumatiky správně nahuštěné.



VAROVÁNÍ

NEHUSTĚTE pneumatiky nad maximální přípustný tlak. Při explozi pneumatiky hrozí vážné zranění. Nepoužívejte opotřebované pneumatiky nebo pneumatiky, které nedrží tlak. Při sekání nepřekračujte maximální provozní rychlost 8 km/h.

4. Před nastartováním motoru překontrolujte hladinu motorového oleje.
5. Rozhodněte se, která poloha tažné tyče je pro Váš současný úkol vhodnější: možnost 1. - tažná tyč je namontována uprostřed, nebo možnost 2. - tažná tyč je umístěna po straně.

POZNÁMKA:

Při zvolení možnosti č. 2 nastavte sekačku tak, aby výhoz trávy směřoval na opačnou stranu, než je tažné vozidlo. Zabráníte tím, aby tažné vozidlo odráželo trávu zpět do motoru sekačky.

6. Nastavte požadovanou výšku sečení (viz pokyny o nastavování výšky sečení).
7. Pokyny pro správné tažení - viz návod k obsluze tažného vozidla.
8. Připojte sekačku k tažnému vozidlu. Před jízdou sekačku k vozidlu řádně zajistěte.



VAROVÁNÍ

V případě nedodržení bezpečnostních pravidel může dojít k vážnému zranění nebo smrti. Před jízdou vždy řádně připevněte a zajistěte sekačku k tažnému zařízení tažného vozidla. Jezděte opatrně. Mějte na paměti zvětšenou délku vozidla s připojenou sekačkou. Nikdy nepřekračujte maximální rychlost 8 km/h. Na sekačce nikdy nepřevázejte žádný náklad ani osoby. Před opuštěním vypněte motor vozidla i sekačky.

Provoz a obsluha

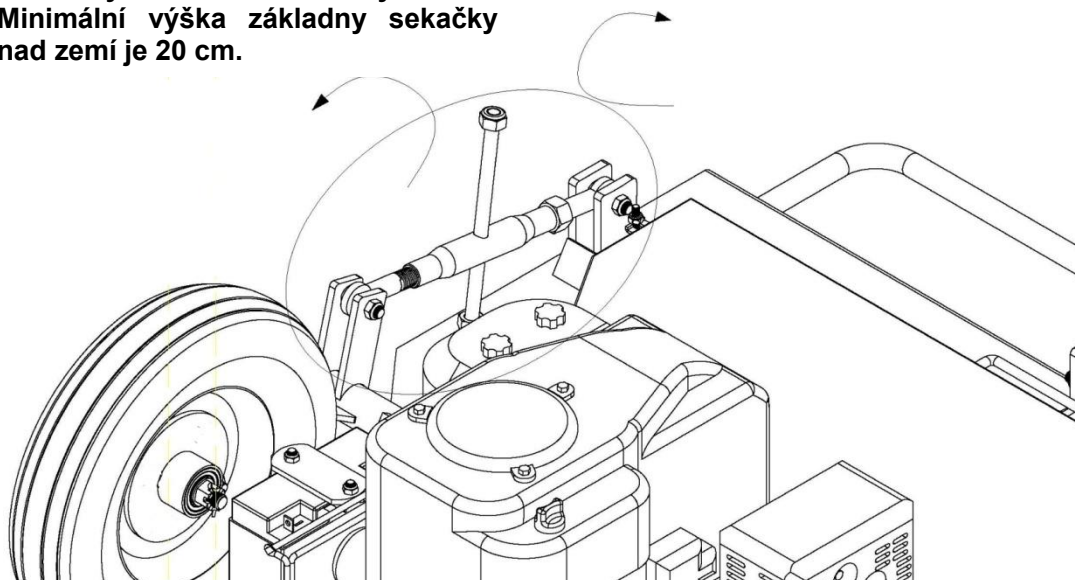
Nastavení výšky sečení

1. Před seřizováním výšky žacích nožů musí být motor sekačky vypnutý.
2. Výšku sekacích nožů nastavíte otáčením seřizovacího vřetene ve směru hodinových ručiček pro snížení, a proti směru hodinových ručiček pro zvýšení výšky sečení.
3. Ujistěte se, že žací ústrojí je neustále udržováno v horizontální poloze nastavením tažné tyče.

POZNÁMKA: Tažná tyč může být umístěna uprostřed nebo po straně.

Otáčením vřetene ve směru hodinových ručiček snížíte výšku kol. Minimální výška základny sekačky nad zemí je 20 cm.

Otáčením vřetene proti směru hodinových ručiček zvýšíte výšku kol.



VAROVÁNÍ

Výšku sečení nastavujte pouze při vypnutém motoru. Pozor, nože pokračují v otáčení ještě několik sekund po zastavení motoru.

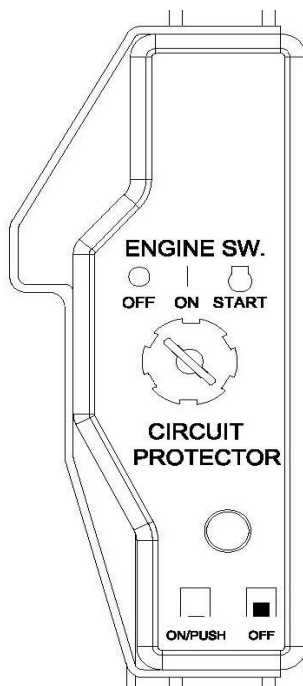
Sekací nože mohou snadno proříznout kůži, amputovat končetinu nebo zlomit kost. Udržujte ruce a nohy v dostatečné vzdálenosti od sekacích nožů a vyhazovacích otvorů.

Jsou-li v pracovní oblasti sekačky osoby, děti nebo zvířata, může dojít k vážnému zranění. Během provozu zajistěte, aby v pracovní oblasti nebyly žádné osoby.

Provoz a obsluha

Startování motoru

1. Zkontrolujte, že je parkovací brzda tažného vozidla zatažená, že sekačka na v rovině a že jsou nože nastavené do požadované výšky.
2. Otočte palivový kohout do polohy „ON“.
3. Nastavte páčku plynu do polohy „RUN“.
4. Vložte klíč do spínací skříňky a otočte jej do polohy „ON“.



5. Nastartujte motor otočením klíče do polohy „Start“.
6. **Pouze při studeném motoru:** zapněte sytič stisknutím páčky plynu dolů.
7. Pokud motor nenastartuje - nastavte plynovou páčku na ¼ plynu a startujte znovu.
8. Při sečení vždy nastavte plynovou páčku na plný výkon.
9. Před sekáním vždy nechte motor několik minut zahřát.



UPOZORNĚNÍ

Přepínač „ON“ nesmí být v poloze **START** déle než 5 sekund.

Po zastavení motoru vždy zavřete palivový kohout.

Po použití sekačky vždy zkontrolujte, zda je spínač ZAP / VYP v poloze VYPNUTO.

Provoz a obsluha

Před zahájením práce

1. Před rozjezdem překontrolujte, že sekačka je řádně zapojená a zajištěná.
2. Při sekání vždy používejte ochranné pomůcky, ochranu očí a uší, ochranné rukavice a pracovní obuv.
3. Ujistěte se, že motor sekačky je nastaven na plný plyn, abyste dosáhli nejlepšího výkonu při sečení / mulčování.
4. Začněte opatrně sekat malou rychlostí, která by neměla překročit 8 km/h.



UPOZORNĚNÍ

**Maximální rychlost při sečení / mulčování je 8 km/h.
Maximální rychlost při přesunech je 15 km/h (motor sekačky musí být vypnutý).**

Ukončení sekání

1. Zastavte, vypněte motor vozidla a zatáhněte parkovací brzdu.
2. Vypněte motor sekačky otočným přepínačem a/nebo vypnutím klíče zapalování (poloha „OFF“).
3. Vypněte palivový kohout na sekačce.
4. Vyměňte klíček ze zapalování, abyste zabránili neoprávněnému použití sekačky.
5. Po každém použití opláchněte spodek vychladlé sekačky proudem vody.

Přeprava sekačky

1. Ujistěte se, že motor je vypnutý.
2. Zvedněte sekací nože otáčením seřizovače výšky sečení proti směru hodinových ručiček.
3. Při přepravě sekačky odpojte kabel zapalovací svíčky a položte jej na takové místo, aby se nemohl dostat do kontaktu se zapalovací svíčkou.

Poznámka: Po každých 10 hodinách provozu naplňte do pouzdra 15ml mazacího tuku.



Po každých 8 hodinách provozu očistěte ostří nožů.



Údržba a uložení

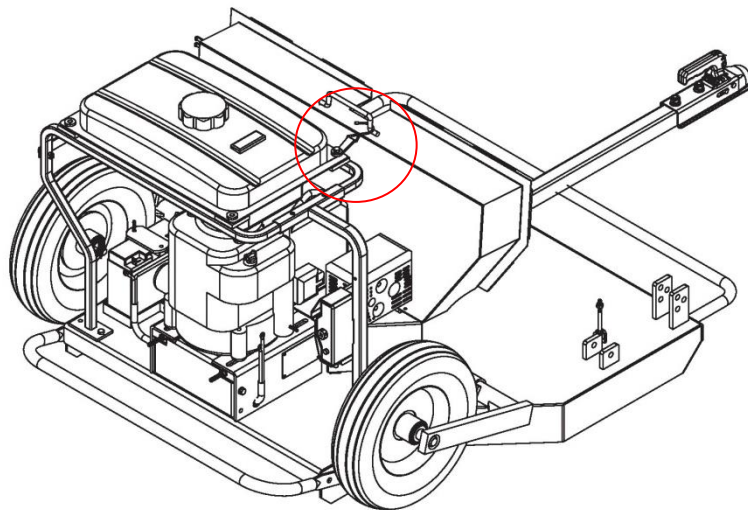


VAROVÁNÍ

Nesprávná údržba a nesprávné uložení sekačky může vést ke ztrátě záruky.

OBEČNÁ ÚDRŽBA

- Před prováděním jakékoliv údržby musí být motor sekačky vypnutý a vychladlý.
- Po provedené údržbě se před dalším použitím sekačky přesvědčte, že jsou všechny ochranné kryty, štíty a bezpečnostní prvky na svých místech.
- Pravidelně kontrolujte dotažení upevňovacích prvků.
- Každých 15-20 provozních hodin promažte ložisko hřídele. Mazivo nepřepĺnujte.
- 1x ročně nebo častěji, je-li třeba, očistěte a lehce promažte všechny pohyblivé části.
- Poškrábané nebo opotřebené lakované kovové povrchy opravte vhodným lesklým sprejem.
- Nikdy nemyjte sekačku, je-li motor v chodu, nebo je ještě horký.



POZNÁMKA:

PRO VAŠI BEZPEČNOST VŽDY ZAJISTĚTE KRYT SEKAČKY VE ZVEDNUTÉ POLOZE HÁKEM - VIZ OBR.

Seřízení řemene motoru a řemene sekačky

1. **ŘEMEN MOTORU** musí být vždy správně napnutý.
Povolte upevňovací šrouby motoru a posuňte motor dozadu, dokud nebude řemen napnutý. Pak šrouby motoru opět utáhněte.
2. **ŘEMEN SEKAČKY** má vlastní pružinovou kladku a nevyžaduje žádné seřizování.

ROZMĚRY ŘEMENŮ – motor: SPB686; sekačka: SPB2180.

Výměna sekacích nožů

1. Viz oddíl Výkresy a seznam dílů.
2. Nakloňte sekačku zvednutím oje, abyste získali přístup k nožům.
3. Pod sekačku umístěte podpěry, aby nedošlo k pádu sekačky a zranění.
4. Vyjměte dva šrouby (# 28), středový šroub (# 35) a sekací nůž.
5. Po výměně nožů složte sekačku opačným postupem.

Demontáž kol

1. Otáčením nastavovacího vřetene ve směru hodinových ručiček spusťte sekačku úplně dolů.
2. Demontujte šroub nastavování výšky sečení (u motoru) a zvedněte nápravu.
3. Vyjměte závlačku a stáhněte kolo z osy.

Informace o údržbě motoru - viz str. 32 - 34.

DŮLEŽITÉ:

Pokud je nutné některou součást vyměnit, používejte pouze díly, které odpovídají specifikacím výrobce. Náhradní díly, které těmto specifikacím neodpovídají, mohou způsobit snížení bezpečnosti nebo špatnou funkci sekačky.

ULOŽENÍ SEKAČKY

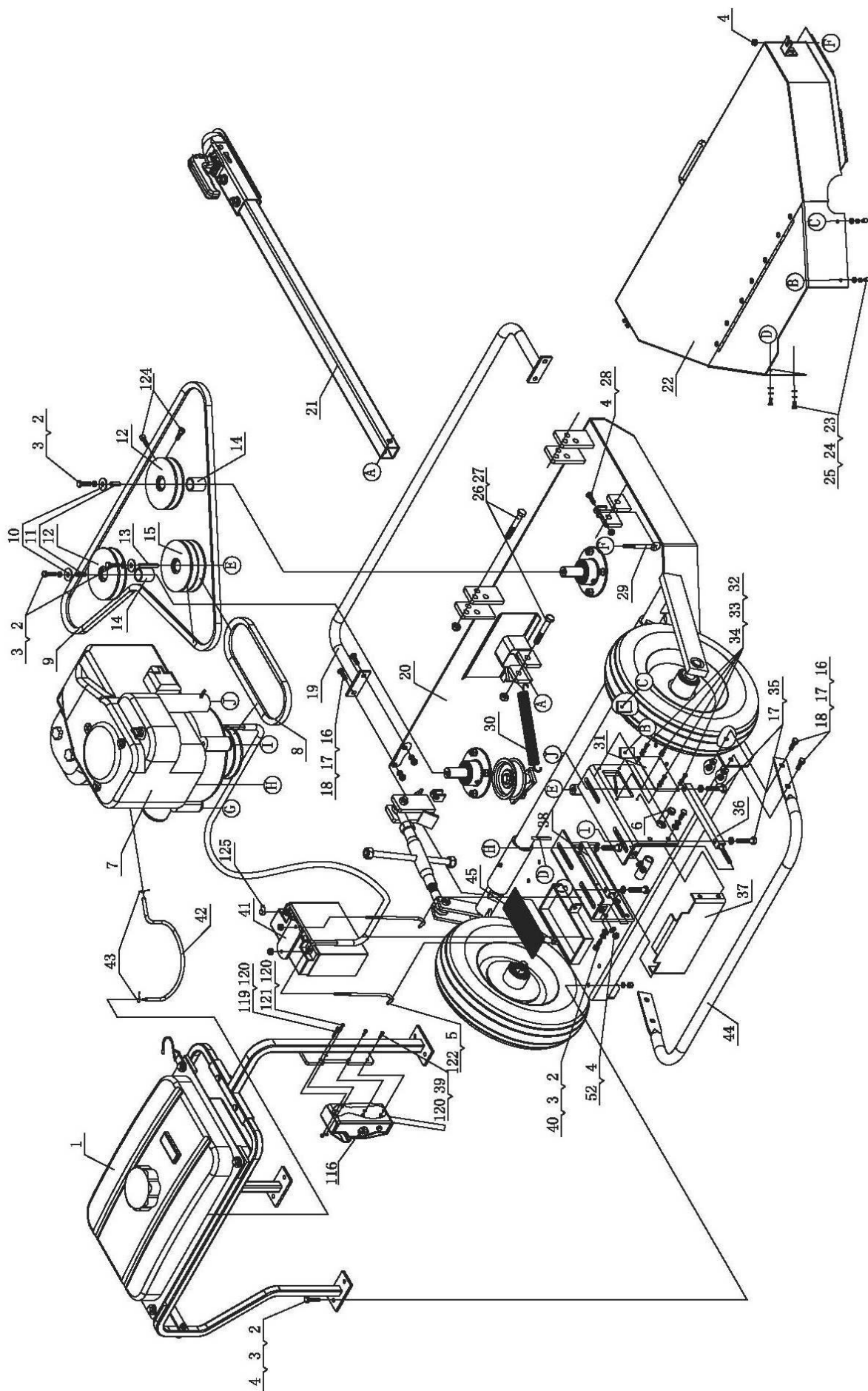
- Před uložením sekačky se ujistěte, že je čistá a suchá.
- Vypínač motoru a palivový kohout přepněte do polohy Vypnuto.
- Lehce promažte všechny pohyblivé části a povrchy sekačky, abyste zabránili korozi.
- Za nepříznivých povětrnostních podmínek a v zimních měsících uskladněte sekačku v interiéru nebo v krytých prostorách.

Technické údaje

Motor (s elektrickým startováním)	16 HP
Startování	Elektrické
Výstupní hřídel	Vertikální
Otáčky motoru	3600/min
Baterie	12V / 17Ah
Maximální množství paliva v nádrži	13 L
Objem palivové nádrže	15 L
Tažný kloub	Ø 50 mm
Velikost pneumatik	4.80 / 4.00 - 8
Šířka záběru	117 cm
Výška sečení	2,5 - 25 cm
Max. rychlost při sekání / mulčování	8 km/h
Max. rychlost při přesunech	15 km/h

POZNÁMKA: Technické informace o motoru - viz str. 34.

Výkresy a seznam dílů



Výkresy a seznam dílů

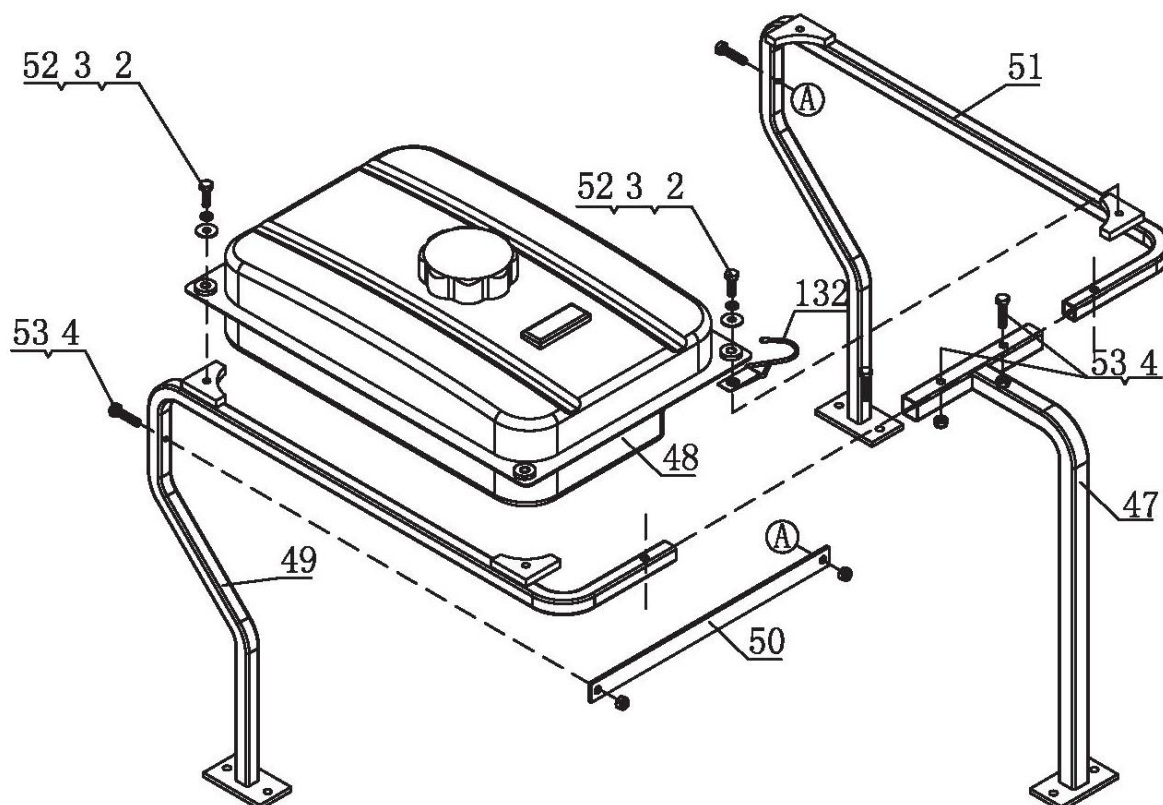
Pos.	Číslo dílu	Název dílu	Kusů
1	NG01-10000	Oil Tank Assembly	1
2	9101-08025-DX8.8	Hex Bolt M8x25	13
3	9306-08000-DX	Lock Washer Ø8	13
4	9206-08000-DX	Nylon Lock Nut M8	12
5	NG01-00001-DX	Battery Hook	2
6	NG01-00002	Rubber Bushing	2
7	NG01-20000	Engine	1
8	NG01-00003	SPB686 Engine Belt	1
9	NG01-00004	SPB2180 Cutter Belt	1
10	NG01-00005-DX	Belt Pulley Washer A	3
11	NG01-00006	Belt Pulley Flat Key A	2
12	NG01-00007-DX	Blade Belt Pulley A	2
13	NG01-00008	Belt Pulley Flat Key B	1
14	NG01-00009-DX	Blade Retainer A	2
15	NG01-00010-DX	Blade Belt Pulley B	1
16	9101-10025-DX8.8	Hex Bolt M10x25 (8.8)	8
17	9306-10000-DX	Lock Washer Ø10	12
18	9206-1000-DX	Nylon Lock Nut M10	8
19	NG01-30000	Safety Rod Front	1
20	NG01-40000	Base Frame	1
21	NG04-01000	Tow Bar Assembly	1
22	NG01-60000	Protect Cover	1
23	9101-06016-DX8.8	Hex Bolt M6x16 (8.8)	4
24	9306-06000-DX	Lock Washer Ø6	4
25	9301-06000-DX	Flat Washer Ø6	4
26	9101-12080-DX8.8	Hex Bolt M12x80 (8.8)	2
27	9206-12000-DX	Nylon Lock Nut M12	2
28	9101-08030-DX8.8	Hex Bolt M8x30 (8.8)	2
29	NG01-00011-DX	Hook	2
30	NG01-00012	Spring	1
31	NG01-00013	Side Plate	2
32	9101-05012-DX	Hex Bolt M5x12	8
33	9306-05000-DX	Lock Washer Ø5	8
34	9301-05000-DX	Flat Washer Ø5	8

Výkresy a seznam dílů

Pos.	Číslo dílu	Název dílu	Kusů
35	9101-10045-DX8.8	Hex Bolt M10x45	4
36	NG01-70000	Adjustable Plate B	1
37	NG01-80000	Back Plate	1
38	BG01-90000	Adjustable Plate A	1
39	9101-05020-DX	Hex Bolt M5x20	2
40	9301-08000-DX	Flat Washer Ø8	2
41	NG01-00014	Battery Press Plate	1
42	NG01-00015	Hydraulic Hose (350mm)	1
43	NG01-00016	Hose Clamp	2
44	NG01-00017	Safety Rod Back	1
45	NG01-00018	Rubber Plate for Battery	1
52	9302-08000-DX	Flat Washer Ø8	2
116	NG01-24000	Electric Start Switch	1
119	9101-05035-DX	Hex Bolt M5x35	1
120	9206-05000-DX	Nylon lock Nut M5	4
121	9101-05025-DX	Hex Bolt M5x25	1
122	9206-06000-DX	Nylon lock Nut M6	2
124	9109-08025-FH12.9	Screw M8x25	6
125	NG01-00019-DX	Active Pulley Seal	2
126	LSP25-00009-DX	Axle Cap	2

Výkresy a seznam dílů

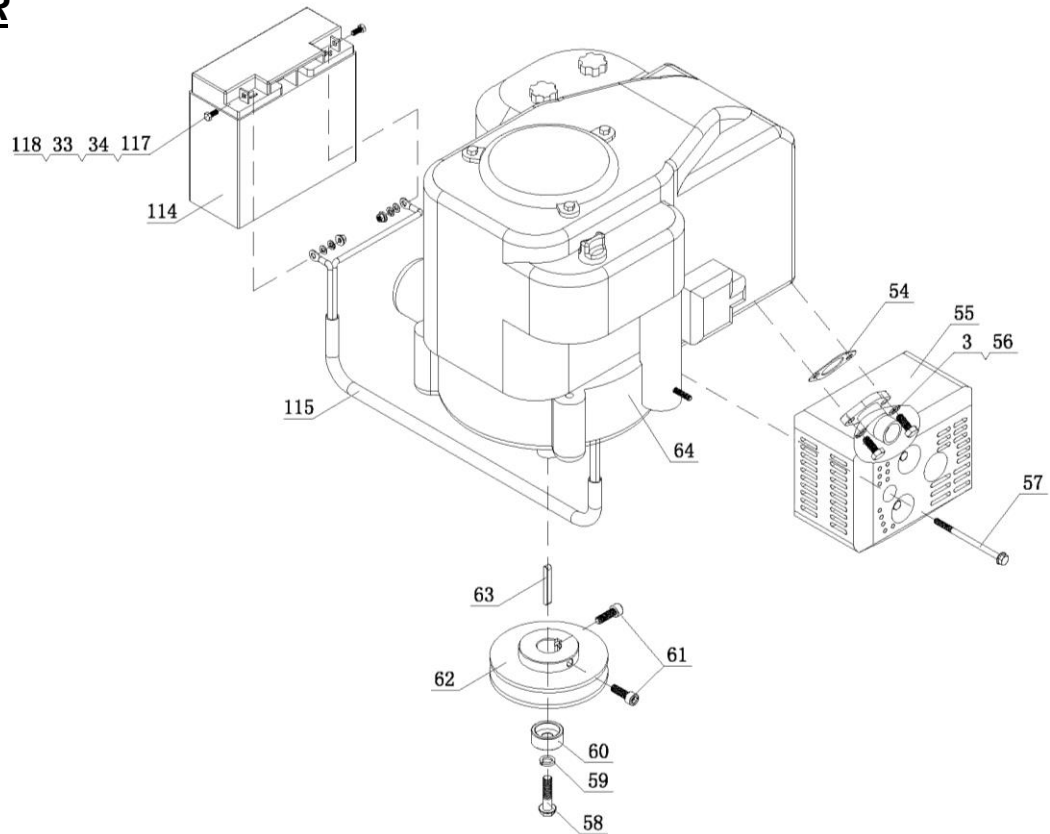
PALIVOVÁ NÁDRŽ



Pos.	Číslo dílu	Název dílu	Kusů
2	9101-08025-DX8.8	Hex Bolt M8x2.5	4
3	9306-08000-DX	Lock Washer Ø8	4
4	9206-08000-DX	Nylon Lock Nut M8	4
47	NG01-12000	Tube Assembly	1
48	NG01-13000	Oil Tank Assembly	1
49	NG01-14000	Engine Cradle B	1
50	NG01-10001	Support Connector	1
51	NG01-11000	Engine Cradle A	1
52	9302-08000-DX	Big Washer Ø8	4
53	9101-08035-DX8.8	Hex Bolt M8x35	4
132	NG01-00023	Hook	1

Výkresy a seznam dílů

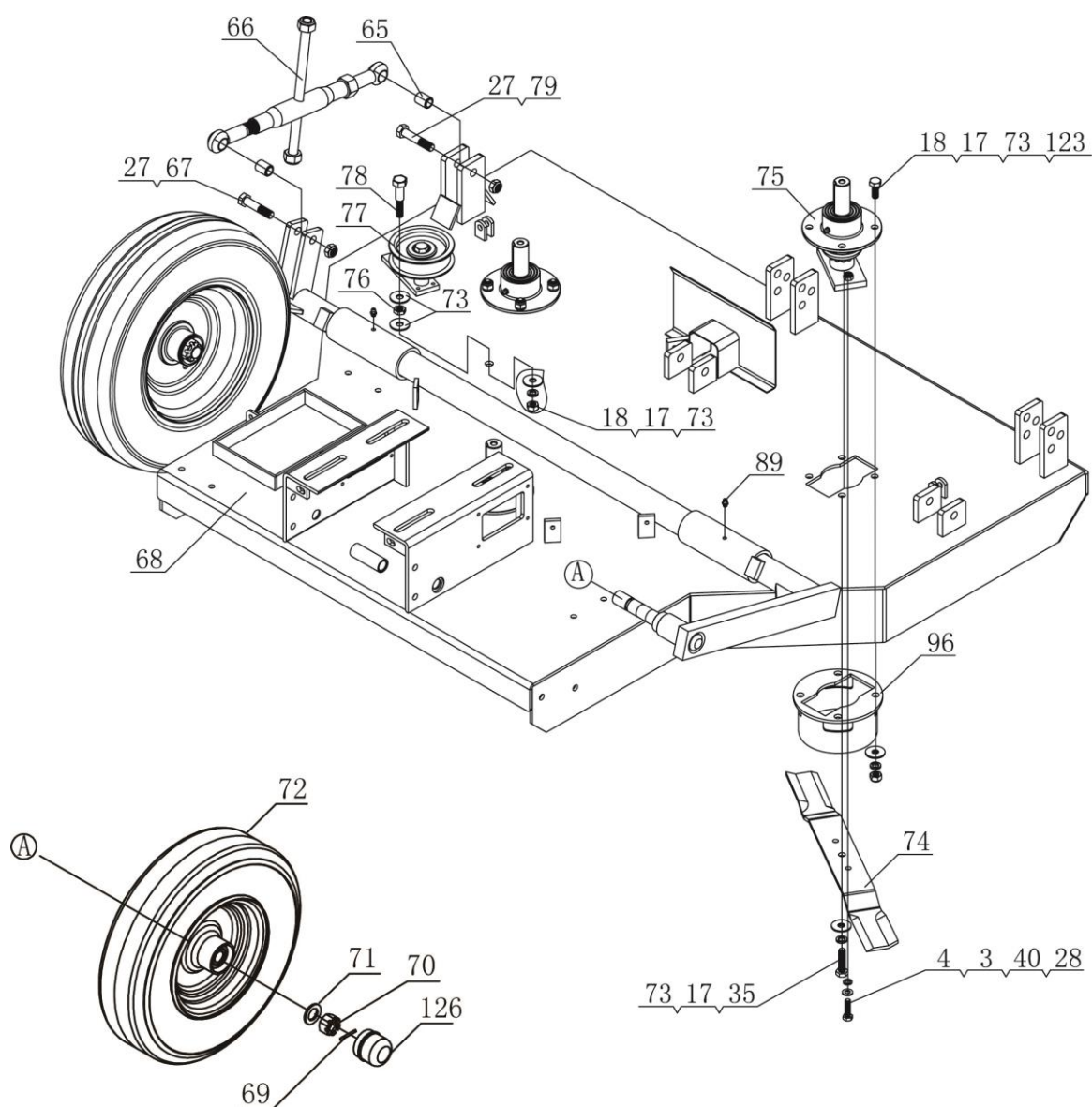
MOTOR



Pos.	Číslo dílu	Název dílu	Kusů
3	9306-08000-DX	Lock Washer Ø8	2
33	9306-05000-DX	Lock Washer Ø5	2
34	9307-05000-DX	Flat Washer Ø5	2
54	NG01-20004	Washer	1
55	NG01-22000	Muffler	1
56	9102-08025-DX8.8	Hex Bolt 5/16"x1"	2
57	9115-06120-DX10.9	Flange Bolt M6x120	1
58	9115-11040-DX10.9	Flange Bolt 7/16x40	1
59	9306-12000-DX	Lock Washer Ø12	1
60	NG01-20001-DX	Engine Bushing	1
61	9105-08025-DX8.8	Inner Hex Screw M8x25	2
62	NG01-20002-DX	Blade Belt Pulley C	1
63	NG01-20003	Belt Pulley Flat Key C	1
64	NG01-21000	Engine 16HP	1
114	NG01-20004	12V Battery	1
115	NG01-23000	Wire	1
117	9101-05016-DX	Hex Bolt M5x16	2
118	9212-05000-DX	Flange Nut M5	2

Výkresy a seznam dílů

PODVOZEK



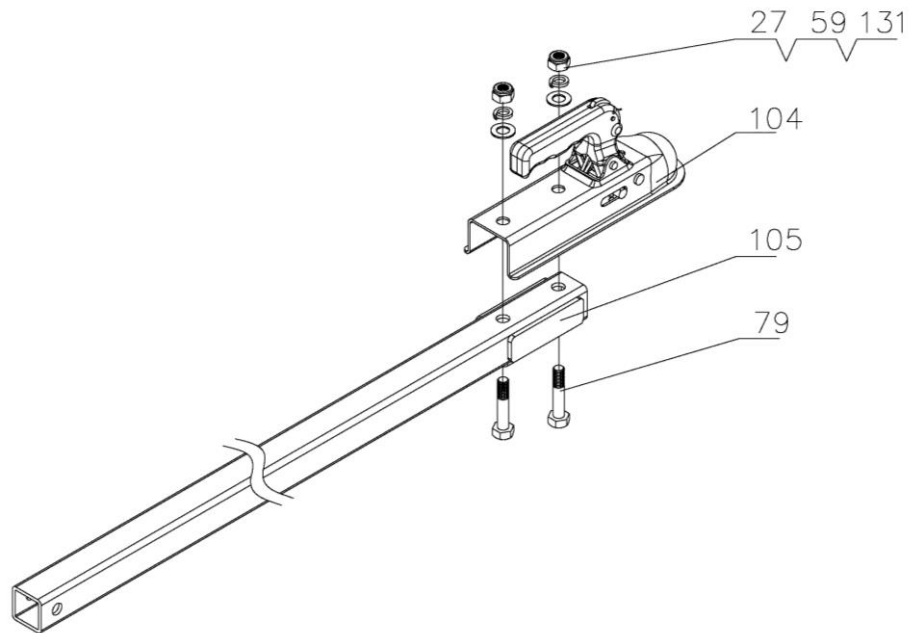
Pos.	Číslo dílu	Název dílu	Kusů
3	9306-08000-DX	Lock Washer Ø8	6
4	9206-08000-DX	Nylon Lock Nut M8	6
17	9306-10000-DX	Lock Washer Ø10	16
18	9206-10000-DX	Nylon Lock Nut M10	13
27	9206-12000-DX	Nylon Lock Nut M12	2
28	9101-08030-DX8.8	Hex Bolt M8x30	6
35	9101-10045-DX8.8	Hex Bolt M10x45	3
40	9301-08000-DX	Flat Washer Ø8	6
65	NG01-40001-DX	Bushing	2
66	NG01-41000	Adjustable Handle	1

Výkresy a seznam dílů

Pos.	Číslo dílu	Název dílu	Kusů
67	9101-12055-DX8.8	Hex Bolt M12x55	1
68	NG01-45000	Base Frame	1
69	9404-04036-DX	Cotter Pin Ø4x36	2
70	LSP25-00020-FH	Slotted Nut M20	2
71	9301-20000-DX	Flat Washer Ø20	2
72	LSP25-14000	Wheel	2
73	9302-10000-DX	Big Flat Washer Ø10	18
74	NG01-40002	Blade	3
75	NG01-44000	Blade Base	3
76	9201-10000-DX	Hex Nut M10	1
77	NG01-42000	Tension Pulley	1
78	NG01-40003-DX	Connect Bolt	1
79	9101-12060-DX8.8	Hex Bolt M12x60	1
89	9701-06000	Oil Cup M6	2
96	NG01-9100	Large Guardrail Circle	3
123	9102-10030-DX8.8	Hex Bolt M10x30	12
126	LSP25-00009-DX	Axle End Cap	2

Výkresy a seznam dílů

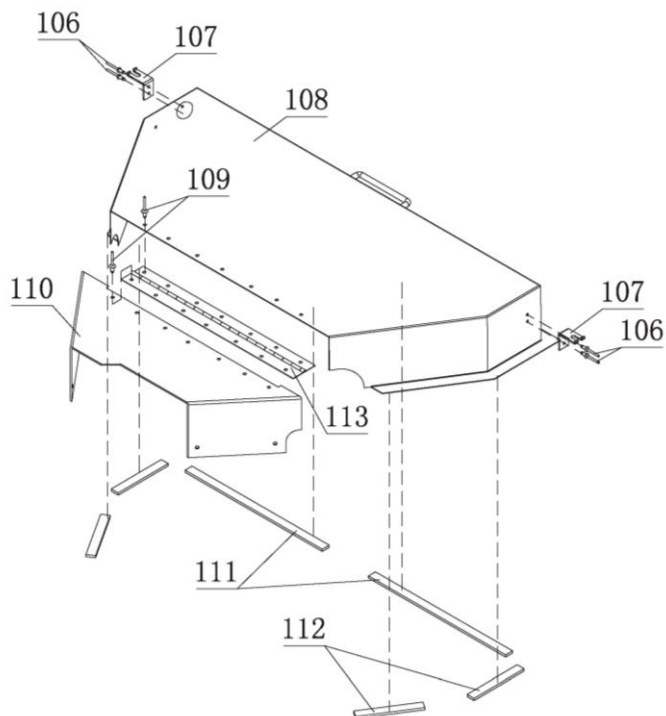
TAŽNÁ TYČ



Pos.	Číslo dílu	Název dílu	Kusů
27	9206-12000-DX	Nylon Lock Nut M12	2
59	9306-12000-DX	Lock Washer Ø12	2
79	9101-12060-DX8.8	Hex Bolt M12x60	2
104	Z104SP	50mm Coupler	1
105	NG04-01000	Tow Bar	1
131	9301-12000-DX	Flat Washer Ø12	2

Výkresy a seznam dílů

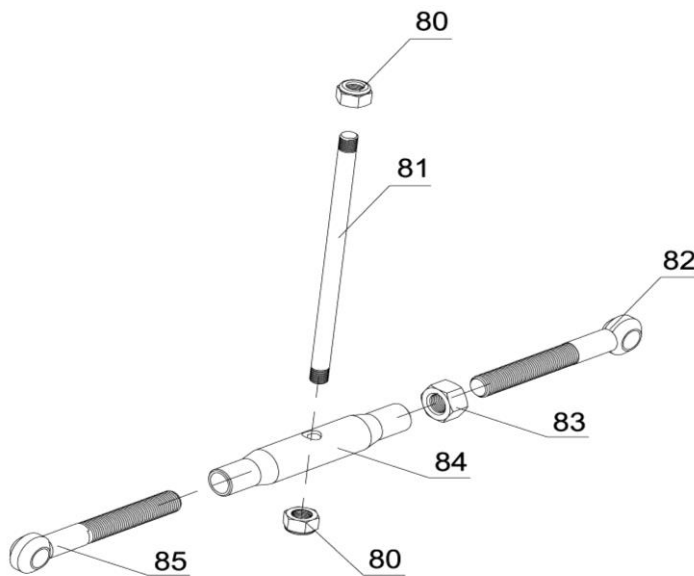
OCHRANNÝ KRYT



Pos.	Číslo dílu	Název dílu	Kusů
106	9504-05012-YH	Rivet Ø5x12	4
107	NG01-60001-DX	Turn Clip	2
108	NG01-61000	Protect Cover	1
109	9504-06012-YH	Rivet Ø16x12	14
110	NG01-60004	Belt Pulley Cover	1
111	NG01-60002	Shock Pad Long	2
112	NG01-60003	Shock Pad Short	4
113	NG01-62000-DX	Hinge	1

Výkresy a seznam dílů

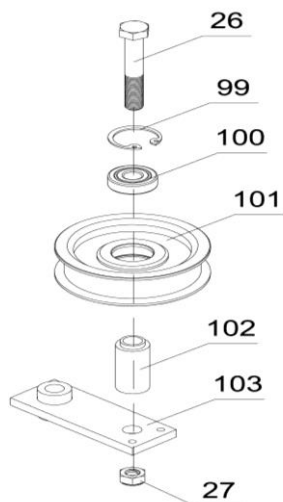
SEŘIZOVAČ VÝŠKY SEKÁNÍ



Pos.	Číslo dílu	Název dílu	Kusů
80	9206-14000-DX	Nylon Lock Nut M14	2
81	NG01-41001-DX	Adjustable Handle	1
82	N630-50002-DX	Adjustable Rod A	1
83	9201-20000-DX	Hex Nut M20	1
84	NG01-41002-DX	Adjustable Rod (middle)	1
85	N630-50001-DX	Adjustable Rod B	1

Výkresy a seznam dílů

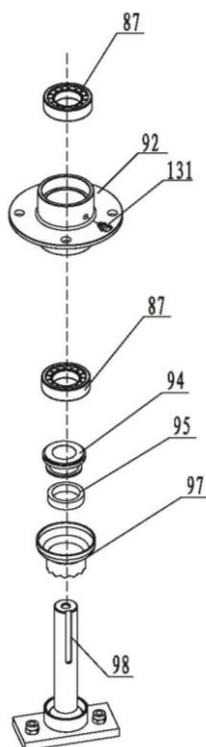
NAPÍNACÍ KLADKA



Pos.	Číslo dílu	Název dílu	Kusů
26	9101-12080-DX8.8	Hex Bolt M12x80	1
27	9206-12000-DX	Nylon Lock Nut M12	1
99	9309-32000-FH	Spring Retainer A Ø32	1
100	9602-32010	6201 Deep Hook Ball Bearing	1
101	NG01-42001-DX	Tension Pulley	1
102	NG01-42002-DX	Support Rod A	1
103	NG01-42100-DX	Support Rod B	1

Výkresy a seznam dílů

ULOŽENÍ SVISLÉHO HŘÍDELE



Pos.	Číslo dílu	Název dílu	Kusů
87	9603-6205	Roller Bearing	2
92	NG01-44001-DX	Flange Base	1
94	NG02-02002-DX	Bearing Retainer	1
95	NG02-02003	Felt Ø30xØ39	1
97	NG01-44003-DX	Dust Cover	1
98	NG01-44100-DX	Blade Base	1
131	9701-06000	Elbow Grease Cup M6	1

MOTOR



**POZOR! Motor je dodáván bez motorového oleje!
Před uvedením do provozu je motor nutno naplnit olejem.
Druh a množství motorového oleje - viz návod výrobce motoru.**

- 1) Při práci nenoste volné oblečení, volně visící šňůrky, šperky a předměty, které by se mohly zachytit do rotujících částí. Pozor i na dlouhé vlasy - udržujte je v bezpečné vzdálenosti.
- 2) Před plněním palivové nádrže vypněte motor a nechte jej vychladnout.
- 3) Pokud je tlumič výfuku a ochranný kryt poškozený nebo vadný, vyměňte jej.



VAROVÁNÍ

NEBEZPEČÍ! Palivo je extrémně hořlavé.

- Palivo skladujte jen v k tomu určených nádobách / kanystrech.
- Palivo tankujte pomocí trychtýře a pouze venku.
- Při tankování a / nebo manipulaci s palivem nekuřte.
- Před nastartováním motoru kompletně naplňte palivovou nádrž. Nikdy nesundávejte víčko palivové nádrže ani nedoplňujte palivo, je-li motor v chodu nebo horký
- Pokud jste palivo rozlili, nestartujte motor, ale převezte sekačku na jiné místo. Dokud se palivo neodpaří, nepřibližujte se ke zdroji vznícení.
- Po natankování zašroubujte a řádně dotáhněte uzávěr palivové nádrže.

- 1) Nepoužívejte motor v uzavřených prostorách, kde se může hromadit nebezpečný oxid uhelnatý.
- 2) Nepoužívejte startovací spreje a další podobné produkty.
- 3) Neměňte nastavení regulátoru otáček motoru nebo nepřekračujte maximální otáčky motoru.
- 4) Sekačku nenaklánějte na bok, abyste zabránili úniku paliva z/ kolem víčka palivové nádrže.
- 5) Nedotýkejte se motoru a / nebo tlumiče výfuku, dokud motor nevychladne.
- 6) Před kontrolou, čištěním nebo údržbou motoru motor vypněte a odpojte kabel zapalovací svíčky.
- 7) Neprotáčejte motor s vyjmutou zapalovací svíčkou.
- 8) Sekačku přepravujte s prázdnou nádrží.

DŮLEŽITÁ BEZPEČNOSTNÍ VAROVÁNÍ

- 1) Pravidelná údržba je důležitá pro bezpečnost provozu a dlouhodobou životnost.
- 2) Neskladujte sekačku s palivem v nádrži v místech, kde by se výpary paliva mohly dostat do kontaktu s otevřeným ohněm, jiskrami, věčnými plamínky plynových spotřebičů nebo zdrojů silného tepla.
- 3) Před jakýmkoli zakrytím zařízení nechte motor vychladnout.
- 4) Pro prevenci vzniku požáru nezastavujte a neparkujte sekačku v místech se snadno zápalnými materiály jako suchá tráva, listí, sláma apod.
- 5) Je-li třeba vypustit palivovou nádrž, vypusťte ji venku, a až po vychladnutí motoru.
- 6) Pro bezpečný provoz nikdy neprovozujte motor s opotřebovanými nebo poškozenými díly. Opotřebované, vadné nebo poškozené díly je nutné vyměnit za nové, a nikoli je opravovat. Používejte pouze originální náhradní díly. Díly, které nemají stejnou kvalitu jako originální díly, mohou poškodit nebo zničit motor a ohrozit vaši bezpečnost.

OVLÁDÁNÍ PLYNU

Škrticí klapka (páčka plynu), je spojena s motorem prostřednictvím bovdeny.

POLOHY PLYNU:



CHOKE - pro startování motoru za nízkých teplot.



FAST - maximální otáčky motoru; standardní pracovní poloha.



SLOW - minimální možné otáčky

Funkci čtyřdobých spalovacích motorů ovlivňuje:

a) Venkovní teplota:

- Při nízkých teplotách může docházet k obtížnějšímu startování studeného motoru.
- Při velmi vysokých teplotách může docházet k obtížnějšímu startování teplého motoru v důsledku odpařování paliva z plovákové komory karburátoru nebo z palivového čerpadla.
- V každém případě je nutné používat předepsaný typ motorového oleje

b) Nadmořská výška:

- Čím vyšší je nadmořská výška, tím je výkon spalovacích motorů nižší, vlivem řídkšího vzduchu.
- Při práci ve velkých nadmořských výškách je třeba omezit těžké práce a zatížení sekačky.

PALIVO:

Používejte pouze čerstvý bezolovnatý benzín oktanového čísla 95 (BA 95B Natural)

MOTOROVÝ OLEJ:

Používejte pouze motorový olej: **10W40 SG** (celoročně)

Doporučený motorový olej: Maxima Premium 10W40 SG (celoroční)

Množství motorového oleje v motoru: 1.2 l

c) Nemíchejte oleje různých značek a vlastností.

d) Hladinu oleje nikdy nedoplňujte výš, než ke značce „MAX“, aby nedošlo k přeplnění motoru.

Přeplnění motoru olejem může způsobit:

- zvýšenou kouřivost motoru
- ulévání zapalovací svíčky, zanesení vzduchového filtru a obtížné startování

VZDUCHOVÝ FILTR

Vzduchový filtr musí být vždy v perfektním stavu, aby se zabránilo vniknutí prachu a nečistot do motoru, což by snižovalo jeho účinnost a hlavně životnost.

a) Vložku filtru vždy udržujte čistotou a v bezvadném stavu.

b) Je-li třeba, vyměňte filtrační vložku za originální náhradní díl. Nekompatibilní filtrační vložka může zhoršit účinnost a životnost motoru.

c) Nikdy nestartujte motor bez namontovaného vzduchového filtru.

ZAPALOVACÍ SVÍČKA

Používejte pouze zapalovací svíčku doporučeného typu a s předepsanou tepelnou hodnotou.

- b) Pozor také na správnou délku závitu svíčky. Pokud by byl závit svíčky příliš dlouhý, může dojít k vážnému poškození motoru.
- c) Ujistěte se, že elektrody svíčky jsou čisté a že vzdálenost elektrod je správná.

Zapalovací svíčka: **Champion RC12YC** nebo ekvivalent

Vzdálenost elektrod: **0,6 - 0,8 mm**

KONTROLA HLADINY MOTOROVÉHO OLEJE

- a) Postavte sekačku na vodorovnou plochu.
- b) Očistěte okolí olejové zátky.
- c) Odšroubujte zátku, očistěte olejovou měрку a vložte ji do otvoru, aniž byste jí zašroubovávali.
- d) Vytáhněte měрку a zjistěte, kam sahá olej. Hladina musí být mezi značkami „MIN“ a „MAX“.
- e) Je-li nutné olej doplnit, doplňte jej předepsaným typem až po značku „MAX“. Dávejte přitom pozor, abyste olej nerozlili kolem.
- f) Zašroubujte a dotáhněte měрку a otřete případný rozlitý olej.

KONTROLA ČISTIČE VZDUCHU

Funkční vzduchový filtr je zcela zásadní pro správnou funkci motoru. Nestartujte motor bez namontovaného filtru, anebo pokud je filtr poškozený.

- a) Očistěte okolí a kryt filtru.
- b) Demontujte kryt odšroubováním dvou ručních matic.
- c) Zkontrolujte stav vložky vzduchového filtru. Filtrační vložka musí být neporušená, čistá a v perfektním stavu; pokud není, vložku vyčistěte nebo ji vyměňte.
- d) Vraťte kryt filtru zpět

STARTOVÁNÍ STUDENÉHO MOTORU

Před startováním motoru se ujistěte, že motor není pod zatížením, tzn., že jsou odpojena všechna zařízení, která by mohla způsobit, že se zařízení rozjede nebo se zastaví motor.

- a) Otevřete palivový kohout.
- b) Přesuňte plyn do polohy „CHOKE“ (sytič).
- c) Otočte klíčkem zapalování a startujte.

Po chvíli pomalu přesuňte páčku plynu z polohy „CHOKE“ do polohy „FAST“ nebo „SLOW“.

Poznámka:

Pokud motor nastartuje, ale nedrží otáčky, opakujte výše uvedené kroky s plynem v poloze „FAST“.

STARTOVÁNÍ TEPLÉHO MOTORU

Startování teplého motoru je stejný postup jako startování studeného motoru s tím, že páčka plynu je v poloze „FAST“.

POUŽÍVÁNÍ MOTORU

Pro optimální výsledky je nutné při sekání nastavit výkon motoru na maximální otáčky nastavením páčky plynu do polohy „FAST“.



VAROVÁNÍ

Vyvarujte se práci na svazích se sklonem větším než 20°. Předejdete tak poruše motoru.



VAROVÁNÍ

Při práci a těsně po jejím skončení se nedotýkejte tlumiče výfuku ani motoru. Jejich povrchy mohou být velmi horké.

VYPNUTÍ MOTORU BĚHEM SEKÁNÍ

Chcete-li během sekání vypnout motor:

- a) Dejte páčku plynu do polohy „SLOW“.
- b) Nechte motor takto běžet alespoň 15-20 sekund, aby vychladl.
- c) Vypněte motor při respektování pokynů v tomto návodu.

VYPNUTÍ MOTORU PO PRÁCI

- a) Dejte páčku plynu do polohy „SLOW“.
- b) Nechte motor takto běžet alespoň 15-20 sekund, aby vychladl.
- c) Vypněte motor při respektování pokynů v tomto návodu.
- d) Jakmile je motor vychladlý, odpojte koncovku zapalovací svíčky a vyjměte klíč ze zapalování (je-li jím Vaše sekačka vybavena)
- e) Zavřete palivový kohout.
- f) Odstraňte všechny nečistoty z motoru a kolem tlumiče výfuku, abyste snížili nebezpečí požáru.

Údržba a uložení motoru

BEZPEČNOSTNÍ VAROVÁNÍ

Před prováděním jakýchkoli čistících, opravářských nebo údržbářských prací sejměte koncovku zapalovací svíčky a přečtěte si pokyny v tomto návodu. Při práci používejte vhodné oblečení a pracovní rukavice.

Neprovádějte žádnou údržbu ani opravy bez potřebného nářadí a technických znalostí.

Plán údržby viz tabulka:

Úkon	Prvních 5 hod.	Každých 5 hodin nebo denně	Každých 50 hodin nebo každou sezónu	Každých 100 hodin
Kontrola hladiny motorového oleje	-	✓	-	-
Výměna oleje ¹⁾	✓	-	-	✓
Vyčištění tlumiče výfuku a motoru	✓	-	-	-
Čištění a kontrola vzduchového filtru ²⁾	-	✓	-	-
Výměna vzduchového filtru ²⁾	-	-	✓	-
Kontrola zapalovací svíčky	-	-	✓	-
Výměna zapalovací svíčky	-	-	-	✓
Kontrola palivového filtru ³⁾	-	-	-	✓

¹⁾ Pokud motor pracuje při velkém zatížení nebo v horkém počasí, provádějte výměnu oleje každých 25 hod.

²⁾ Pokud sekačka pracuje v prašném prostředí, vzduchový filtr čistěte častěji

³⁾ Nechte provést v autorizovaném servisu.

⁴⁾ Motohodiny nebo časový údaj - podle toho, co nastane dříve

Místo pro poznamenání výrobního čísla motoru:



--	--	--	--	--	--	--	--	--	--	--	--	--	--	--	--	--	--	--	--

Výrobní číslo je na zadní straně motoru.

VÝMĚNA MOTOROVÉHO OLEJE

Doporučený olej - viz str. 29, 34.



VAROVÁNÍ

Olej vypouštějte, pokud je motor teplý. Dávejte přitom pozor, abyste se nedotkli horkého motoru ani vypouštěného oleje. Olej může být velmi horký.

- a) Umístěte sekačku na vodorovnou plochu.
- b) Očistěte okolí plnicí zátky a zátku s měrkou vyšroubujte.
- c) Připravte si vhodnou nádobu na vypuštěný olej a vyšroubujte vypouštěcí šroub oleje.
- d) Po vypuštění starého oleje našroubujte vypouštěcí šroub zpět a utáhněte jej tak, aby těsnění řádně těsnilo.
- e) Nalijte do motoru nový motorový olej.
- f) Zkontrolujte, zda hladina oleje dosahuje ke značce MAX na měrce.
- g) Zašroubujte měrku a otřete případně rozlitý olej.

POZNÁMKA

Množství oleje v motoru: cca 1,2 l



VAROVÁNÍ

Doba, po kterou může být benzín ponechán v palivové nádrži a karburátoru, aniž by způsobil funkční problémy, se liší podle faktorů, jako je množství biosložky v benzínu, teplota skladování, zda je palivová nádrž naplněna částečně nebo úplně apod. Vzduch v částečně naplněné palivové nádrži podporuje rychlejší zhoršování kvality paliva. Také velmi vysoké teploty při skladování urychlují zhoršení kvality paliva - benzín oxiduje. Takovýto benzín pak způsobuje špatné startování a vytváří úsady, které ucpávají palivový systém. Pokud motor nepoužíváte déle než jeden měsíc, je nutné benzín kompletně vypustit, aby nedošlo k poškození palivového systému a karburátoru. Poruchy palivového systému nebo nízký výkon motoru v důsledku nesprávného skladování nejsou kryté zárukou.

ČIŠTĚNÍ VÝFUKU A MOTORU

Tlumič výfuku čistěte pouze, když je motor studený.

- a) Stlačeným vzduchem odstraňte veškeré nečistoty z tlumiče a jeho ochranného krytu a všechny nánosy, které by mohly způsobit požár.
- b) Ujistěte se, že vstupy chladicího vzduchu nejsou zanesené.
- c) Plastové díly vyčistěte houbou namočenou ve vodě a saponátu.

ÚDRŽBA VZDUCHOVÉHO FILTRU

- a) Očistěte okolí a kryt filtru.
- b) Odšroubujte dvě ruční matice a odstraňte kryt.
- c) Vyjměte vložku filtru.
- d) Oklepejte vložku o pevný povrch a vyfoukejte ji zevnitř stlačeným vzduchem, abyste odstranili veškerý prach a nečistoty.



UPOZORNĚNÍ

Pro čištění filtru nikdy nepoužívejte vodu, benzín, detergenty ani jiné prostředky.



UPOZORNĚNÍ

Molitanový předfiltr NIKDY NEOLEJUJTE!

- e) Očistěte vnitřek tělesa vzduchového filtru. Předtím zakryjte čistým hadrem otvor sání tak, aby se při čištění nedostaly do motoru žádné nečistoty.
- f) Vyjměte hadřík ze sání, namontujte vložku filtru zpět a nasadte kryt.

DLOUHODOBÉ ULOŽENÍ MOTORU (déle než 30 dnů)

Pokud potřebujete sekačku uložit na delší dobu, například na konci sezóny, je třeba učinit několik opatření pro usnadnění opětovného uvedení do provozu.

- a) Abyste zabránili tvorbě usazenin uvnitř palivové nádrže, veškeré palivo z nádrže vypustíte vyšroubováním šroubu na spodku plovákové komory karburátoru do vhodné nádoby. Po vypuštění nezapomeňte našroubovat šroub plovákové komory zpět a řádně jej dotáhnout.
- b) Vyšroubujte zapalovací svíčku a do otvoru svíčky nalijte polévkovou lžící motorového oleje. Motor krátce protočte startérem, aby se olej dostal na vnitřní povrchy válce. Namontujte zapalovací svíčku zpět, ale nenasazujte koncovku zapalovací svíčky.

Technické údaje

Zapalovací svíčka Champion RC12YC nebo ekvivalent
Vzdálenost elektrod 0.6 - 0.8 mm
Palivo..... bezolovnatý benzín, 95 oktanů
Doporučený motorový olej: Maxima Premium 10W40 SG (celoroční)
Množství oleje v motoru 1.2 litru

Oficiální dovozce:



ASP Group s.r.o.
Staroplzenecká 290
326 00 Letkov
tel.: +420 378 21 21 21
info@aspgroup.cz
www.aspgroup.cz

© Copyright 2019 ASP Group s.r.o.

Tato publikace ani žádná její část nesmí být v souladu se zákonem č. 618/2003 Sb. o autorském právu a právech souvisejících s autorským právem (autorský zákon) a dalšími příslušnými právními předpisy kopírována, přetištěna, uložena v systémech zpracování dat nebo přenášena elektronickými, mechanickými, fotografickými nebo jinými prostředky, přepsána, přeložena, upravována, zkrácena nebo rozšířena bez předchozího písemného souhlasu firmy ASP Group s.r.o. Totéž platí pro části této příručky a jejich použití v jiných publikacích.